

## Ceratophrys cranwelli

**Nom scientifique :** Ceratophrys cranwelli

**Nom commun :** grenouille PAC-MAN, Grenouille cornue de Cranwell

**Classe :** Amphibiens

**Ordre :** Anoures

**Famille** Ceratophryidae

**Taille :** 10 centimètres chez le mâle et 15 centimètres chez la femelle.

**Origine :** Brésil, Argentine, Bolivie et Paraguay dans les sous-bois humides

**Description** Elle est terrestre, robuste et fousseuse. En captivité, elle peut vivre une dizaine d'années.

Les *Ceratophrys* sont des grenouilles massives. Le mâle est généralement plus petit que la femelle et il possède un sac vocal au niveau de la gorge leur permettant de coasser. Chez le mâle adulte la gorge est plus foncée que chez la femelle. Les grenouilles cornues possèdent un appendice de peau au-dessus de l'œil, ce qui leur a valu leur nom de grenouilles cornues. Les plus grandes "cornes" étant observées chez l'espèce *Ceratophrys cornuta*.

Elles possèdent de grandes pattes leur permettant de creuser facilement la terre et de s'y enterrer. Ces grenouilles sont adaptées pour une vie exclusivement terrestre. Les adultes se déplacent peu.

Leur ventre prend les 2/3 tiers du corps et elles possèdent une large bouche leur permettant d'ingérer des proies qui font facilement la moitié de leur corps. Elles sont aussi appelées grenouille *Pacman*, en référence au héros de jeux vidéo jaune, formé d'une boule avec une grande bouche.

**Comportement :** Animal peu actif et nocturne/ diurne. C'est une espèce chassant à l'affut, qui se poste dans la boue aux abords de l'eau en attendant le passage d'un insecte. Ces grenouilles peuvent vivre 10 ans en captivité voir plus. Elles se plaisent dans la végétation touffue

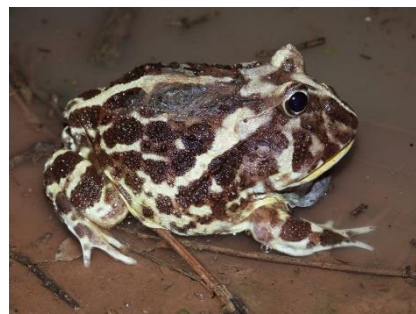
Les sujets doivent être seuls, à cause de leur voracité, elles peuvent s'avérer cannibale.

**Terrarium :** Terrarium d'environ 50 à 60 cm de façade pour un adulte (boite type fauna box de 20 à 25 cm pour les juvénile).

Le terrarium doit contenir une couche de terre/terreau relativement haute permettant à la grenouille de pouvoir s'enterrer totalement si elle le souhaite.

26-28 °C au point chaud et 24-26°C au point froid, assurés par une lampe chauffante, la nuit la température sera abaissée de quelques degrés pour atteindre les 20 à 22°C ambiants de la pièce.

**Chauffage :** plaque ou cordon chauffant, lampe chauffante ;



## Connaissance des amphibiens : Anoures

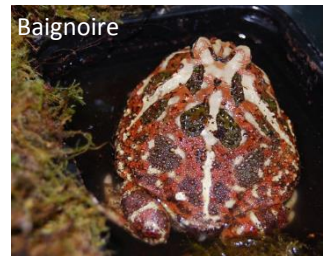
**Eclairage:** Pas un besoin réel d'apport en UVB, Elle vit au plus bas étage du foret tropical. Une ampoule de 2.0% peut être installée pour réaliser le cycle jour/nuit à raison de 10 à 11 heures de lumière par jour. Il faut tamiser la lumière car elle n'aime pas ça...

**Substrat** Hauteur d'environ 15 cm ; La tourbe de coco, la sphaigne, la tourbe blonde ou autres substrats spécifiques

**Température** 24-28 °C au point chaud et 24-26°C au point froid, assurés par une lampe chauffante, la nuit la température sera abaissée de quelques degrés pour atteindre les 20 à 22°C ambiants de la pièce.

**L'hygrométrie** sera maintenue entre 70 et 90%. Le substrat sera maintenue humide et l'on ajoutera un petit bac à eau peu profond pour qu'elle se baigne sans risque de se noyer. On pourra également ajouter quelque branches et plantes pour recréer un habitat naturel.

**Entretien du terrarium** : changement quotidien de l'eau du bassin et pulvériser 1 à 2 fois par jour, pour garder u taux d'hygrométrie convenable (le substrat de votre terrarium devant être légèrement humide, mais pas détrempé).



**Nourriture** : Carnivore. Animal sujet à l'obésité car très gourmand.

**Juvenile** : Grillons, jeunes criquets, blattes (en nourriture de base), puis fœtus de souris, vers de terre (une à deux fois par mois)...

**Adulte**: Criquets, blattes (en nourriture de base), puis fœtus de rat ou souris sub-adulte, vers de terre (une à deux fois par mois)...

Les aliments pour les juvéniles doivent être saupoudrés de calcium puis une fois par quinzaine pour les adultes. Une supplémentation en vitamines est également nécessaire 1 à 2 fois par quinzaine.

**Reproduction** : Difficile « sans hormone ».

Beaucoup de Ceratophrys sont nées en captivité mais il semble que la grande majorité soit issue de reproductions "forcées" avec injection d'ocytocine.

**Dimorphisme sexuel** : taille : le mâle est plus petit que la femelle. Le mâle possède un sac vocal au niveau de la gorge. La gorge est également plus foncée chez le mâle.

## Connaissance des amphibiens : Anoures

Parade et saison sexuelle : le mâle se sert de son sac vocal pour attirer la femelle : il émet de forts coassements

Mode de reproduction : ovipare

**Statut juridique** : espèce non domestique et non annexée (CITES)

**Origine scientifique de la famille** :

Cette espèce est nommée en l'honneur de Jorge A. Cranwell (herpétologiste autodidacte).

**Mutations** : Il existe plusieurs colorations chez *Ceratophrys cranwelli* : il y a la jaune, verte avec des marbrures rouge/orange, la verte, la bleue et bien d'autre.



Il y a aussi les albinos qui peuvent avoir trois colorations : l'une pâle avec des taches orangées, et une autre jaune avec des marbrures rouge foncée sur le dos. Une autre albinos possède des taches rougeâtres sur le dos mais cette coloration tend à disparaître avec l'âge



---

**Espèces ressemblantes** : *Ceratophrys Ornata* : espèce d'amphibiens de la famille des Ceratophryidae. En français, elle est nommée, Grenouille cornue d'Argentine

