

Connaissance des reptiles : Gecko doré

Gecko doré

Nom scientifique : *Gekko badenii* (ulikovskii) anciennement *Gekko Auratus*

Nom commun : Le gecko doré

Ordre : Squamata

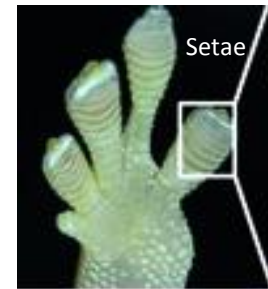
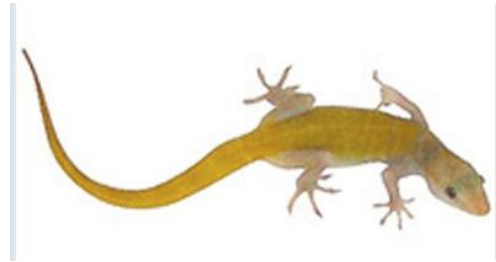
Sous-ordre : Sauriens

Famille des Gekkonidae

Pays d'origine : Asie (Borneo, Indonésie, Java, ect)

Taille : 20 à 25 cm

Durée de vie : environ 6 à 8 ans



1. Description et habitat :

C'est un gecko arboricole qui tire son nom de sa coloration dorée. C'est un lézard élancé et sa robe va du brun foncé au doré avec de légers reflets verts. Il possède des "ventouses", ou plutôt des lamelles adhésives (setae) au bout de chaque doigt qui lui permet de grimper partout et sur toutes les surfaces. Il faut donc bien prévenir les éventuelles tentatives de fuite.

Ses pupilles sont verticales et la queue est très souvent aussi longue que son corps.

Habitat naturel : Forêts ombrophiles.

2. Nourriture et besoins alimentaires

C'est un insectivore

Fréquence des repas :

Juvéniles : 3 à 4 fois par semaine, 3-4 petits insectes adaptés à leur taille.

Adultes : Offrir les insectes 2 ou 3 fois par semaine (4 grillons par exemple)

Les insectes de base de l'alimentation sont les grillons, les criquets et les blattes. D'autres mets tels que les teignes de ruches, les vers à soie, les vers de farine, les vers tébos et les larves de morios peuvent aussi être ajoutés au régime alimentaire mais de manière occasionnelle.

Certaines marques proposent à la vente des repas complets pour ce gecko.



Poudre qui se mélange avec de l'eau ; offre une "pâtée" riche et complète

Un gecko bien nourri aura la base de la queue épaisse

Connaissance des reptiles : Gecko doré

Complément : Vitamine (D3) , Il apprécie aussi (occasionnellement) lécher les petits fruits mûrs en purée qu'on aura pris soins de placer dans une petite gamelle (pot pour bébé par exemple)

3. Comportement

D'un naturel discret et craintif, le gecko doré est peu manipulable, il est très vif et curieux, et peut donc vous échapper rapidement. Même s'il est peu agressif et souvent conseillé aux débutants, il n'en est pas moins fragile si on ne respecte pas ses besoins environnementaux et alimentaires.

C'est un animal nocturne et crépusculaire

il est préférable de ne pas faire cohabiter plus d'un mâles dans le même terrarium, car les combats de territoires peuvent être violents. Il est donc préférable d'héberger un couple, ou un mâle et quelques femelles.

4. Reproduction

Ce gecko est sexuellement mature vers l'âge de un an. L'incubation qui dure 60 à 75 jours doit se faire à une température moyenne de 28 °C à 30 °C pour obtenir des geckos dorés des deux sexes. En dessous de 27 °C, ce sera des femelles et au-dessus de 31 °C, des mâles.

5. En terrarium :

Ce lézard étant arboricole, il est donc nécessaire d'avoir un terrarium développé vers le haut

Tailles minimum : 60 cm pour la hauteur et 40X 40 au sol

Zone chaude : 28 à 30 °C (point chaud localisé à 35°C possible)

Zone froide : 26°C La nuit, 22 à 23 °C Humidité : 70 à 80%

Eclairage peu intensif (nocturne) avec UVB conseillé (UVB 5%)

Le chauffage se fait grâce à une plaque chauffante (collé sur le côté) et une lampe infrarouge (inaccessible pour l'animal).

Décors arboricole : un maximum de fausses ou vraies plantes et de branches et/ou lianes dans le terrarium, pour lui offrir de nombreuses cachettes

Attention à la source de lumière qui peut assécher l'atmosphère du terrarium qui doit rester dans les 60% à 75%, et 90% en période de mue. Des pulvérisations quotidiennes permettront au gecko de boire et à l'atmosphère de rester relativement humide.

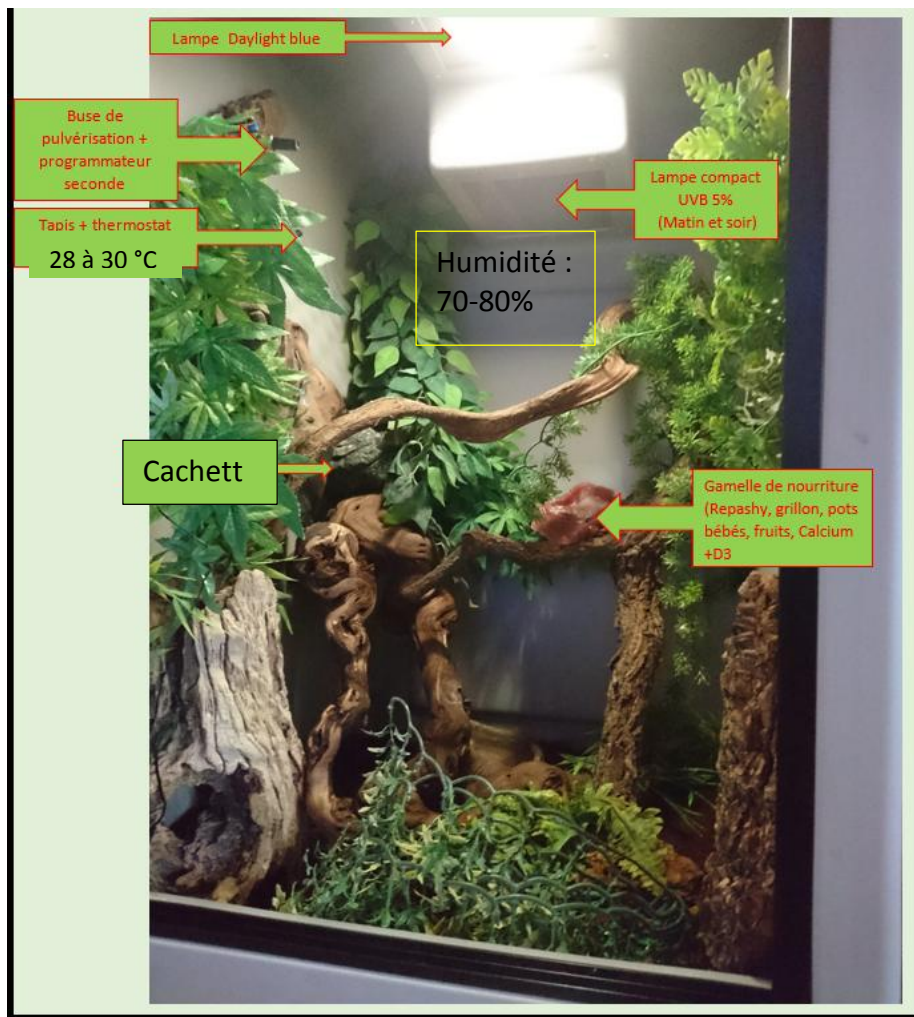
La pulvérisation doit permettre d'avoir une hygrométrie ambiante mais pas visible (buée sur les vitres, substrat trempé, etc).

Le fond de l'habitat peut être recouvert de copeaux, coco , tourbe ou tout autre matière naturel rendant possible la plantation de plantes vivantes, améliore le côté naturel et aide grandement à maintenir l'humidité

Note: Le substrat devra être changé à tous les deux ou trois mois

Connaissance des reptiles : Gecko doré

Exemple d'installation (Attention à l'utilisation de spot chauffant et sa température car l'animal ira sur les grilles du haut == risque de brûlure ou de température excessive)



Source d'eau : Il s'abreuve en léchant l'eau sur les feuilles ou sur les vitres. Mais il peut aussi boire dans une gamelle

Il est donc essentiel de lui donner plusieurs branches et feuillages qui lui permettront de grimper, de percher et surtout, se cacher durant le jour

On peut chauffer le sol pour favoriser l'humidité

6. Sexage :

Les femelles sont un peu plus petites, et ne dépassent pas les 15 cm. Les mâles ont également les pores fémoraux nettement plus développés et bien visibles.

7. Statut juridique : Espèces non domestique Non annexé à la CITES.