

Le perroquet gris du Gabon

Nom scientifique : *Psittacus erithacus erithacus*

Nom commun : Gris du Gabon, Jaco

Famille : Psittacidés

Taille : 33 à 36 cm

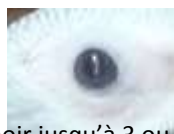
- **Durée de vie :** 60 ans

- **Poids adulte :** 500 gr

Origine : l'Afrique occidentale

Description et biotope : Le gris du Gabon habite une grande partie de l'Afrique occidentale. Pesant environ 500 grammes, il se nourrit de graines dans les forêts et les plantations. Il était déjà un oiseau de compagnie dans la Rome antique.

Les oiseaux juvéniles (moins de 4 mois) ont l'iris de l'œil gris foncé, presque noir. Après un an, l'iris pâlit et devient gris pâle, puis prend sa couleur définitive. Un oiseau mature a l'iris jaune pâle ou maïs.



Iris noir jusqu'à 3 ou 4 mois



Adulte d'un an

C'est un perroquet trapu, entièrement gris à l'exception de la queue, rouge. Le front et les joues sont dépourvus de plumes et forment un masque blanc. Le bec massif est noir.

Cet animal vit en groupes de plusieurs centaines d'individus (grégaires).

Comportement : le Gris est un oiseau difficile, qui requiert beaucoup de soins et d'attention et qui ne conviendra pas à tout le monde. Si on lui consacre du temps, c'est un oiseau d'excellente compagnie, très affectueux et très attachant. Diurne, il vit la journée ; c'est une espèce reconnue pour son intelligence, sa capacité à parler et sa sociabilité mais Il peut devenir possessif avec son propriétaire et se montrer agressif avec l'entourage ou la famille. Les EAM développent parfois des troubles du comportement, surtout élevé seul.

Ces oiseaux sont considérés comme calmes et même parfois passifs, il n'en est rien, car un gris bien dans sa tête appréciera de jouer et voler de longues heures en dehors de sa cage. Au contraire, les gris prostrés et inactifs ont probablement acquis ce comportement à cause d'un traumatisme, d'une éducation incompatible, d'une alimentation et d'un logement inadaptés. En effet, la première caractéristique de cette espèce est son hypersensibilité. Ce sont des perroquets extrêmement réfléchis, facilement effarouchés, timides et discrets dès qu'ils se sentent mal à l'aise. La moindre contrariété peut provoquer un stress ou un comportement phobique pouvant entraîner l'apparition de troubles du comportement tels que l'agressivité, les cris excessifs, ou le picage, la mutilation auquel les gris du Gabon sont très sujets en captivité. Il n'est pas rare de voir des gris qui se piquent à un stade très avancé. Malheureusement, si cette habitude est très facile à encourager, elle est très difficile voir impossible à faire disparaître. Pour tenter de résoudre le problème il faut avant tout trouver la source du problème et là encore rien est évident. Pour conclure, bien épanouis et bien éduqués les perroquets gris du Gabon se révèlent être de fabuleux compagnons pour celui qui leur est dévoué. En retour ils apportent toute leur affection **source : passiondesolumes**

Connaissance des oiseaux: Le gris du Gabon

Cage et accessoires: Les barreaux et la cage doivent être solides et adaptés à l'espèce

- ✓ Des gamelles pour la nourriture (graines et fruits et compléments)
- ✓ Des gamelles ou des abreuvoirs pour l'eau, les abreuvoirs ont l'avantage de ne pas servir de baignoires et gardent donc l'eau propre.
- ✓ Des perchoirs, ils ne doivent pas être placés au-dessus des mangeoires, baignoires et abreuvoirs.
- ✓ Des blocs minéraux, ils servent aux oiseaux à aiguiser leur bec et leurs griffes et amène un apport en calcium.
- ✓ Des jouets, corde, miroir, clochette, bois.

- **Litière** : Il existe beaucoup de litière pour les oiseaux, la rafle de maïs ou le sable anisé sont les plus répandus mais il existe aussi le chanvre et les tapis de sable.

Information sur le grit: Pour certain il n'est pas recommandé, pour d'autre conseillé, produits controversé lié à des risque si le perroquet en ingère trop !!! De plus, les perroquets broient les graines avec leur puissant bec et l'usage de morceau de coquillage concassé n'est pas nécessaire pour faciliter le travail digestif (gésier) comme chez les autres oiseaux granivores.

Nourriture : Granivore avec complément en fruit: Aliment de qualité spéciale perroquet voir spécifique au gris du Gabon.

En général, on favorise les extrudés aux mélanges (enrichis ou pas) car il n'y a pas de possibilité de trie et donc moins de risque de carences. Une bonne alimentation de base contribuera à la bonne santé de votre oiseau.

Aucun oiseau ne doit être exclusivement nourri de graines sèches.

Nourriture de base :

a. Extrudés



Aliment extrudé d'entretien équilibré complet pour perroquets. Composition scientifiquement justifiée, à base de graines sélectionnées, de fruits frais et d'arachides. Complètement consommable, aucune perte. Contient du Florastimul, ce qui stimule la flore intestinale et protège contre les troubles intestinaux.

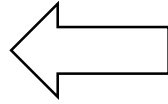


Care+ pour Perroquets Gris du Gabon est une alimentation complète super premium avec un supplément de calcium. L'alimentation est idéale pour perroquets Gris du Gabon et autres perroquets Africains comme les perroquets Poicephalus. Les granulés sont fabriqués à partir d'ingrédients biologiques (minimum garanti > 95%). Les légumes, les fruits et les légumineuses incorporés sont naturellement riches en vitamines et en minéraux, Les granulés Care+ sont compressés à froid:

L'utilisation exclusive d'extrudée n'est pas toujours une solution car ces animaux aiment décortiquer avec leur bec, c'est une occupation naturel. Un mélange de plusieurs types de nourriture (toujours de hautes qualités) est préférable.

Connaissance des oiseaux: Le gris du Gabon

b. Mélanges enrichis perroquets



African Parrot Loro Parque Mix est un mélange de graines enrichi d'éléments nutritifs supplémentaires (*petits granulés colorés*), spécialement produit pour tous les perroquets Africains : comme les Gris du Gabon et les Poicephalus (Youyou du Sénégal).

Ils sont composés à partir d'un assortiment de graines et semences très varié comme des céréales soufflées, des graines de potiron, des fruits d'églantier, des piments séchés et des noix de cèdre.

Cette alimentation de base premium est enrichie de **8 % de Maxi granulés VAM**, qui assurent un apport supplémentaire en Vitamines, Acides aminés et Minéraux.

A bannir : Les mélanges trop riches en arachide (aliments gras) comme le tournesol par exemple car le perroquet à tendance à privilégier ces graines

Compléments alimentaires : Des fruits et des légumes variés tous les jours son important pour le bien être de l'animal (**ils sont lavés, essuyés**). Il faut des produits non traités ou les éplucher car les épluchures concentrent les vitamines et les fibres mais aussi des produits chimiques (pesticides ou autres)

Aliment bénéfiques : Agrume en petite quantité, mandarine, céleri, choux, endive, banane, pomme et poire, carotte, kiwi, graine germé, fraise, mangue, grenade.....

Bien se renseigner sur non dangerosité des aliments donnés aux perroquets

Retirer les fruits et légumes non consommés au bout de 4 heures pour éviter qu'il se détériore.

Au point de vue alimentaire, il a également des besoins importants en vitamine A et en calcium. Il a aussi besoin d'un apport en vitamine D3 pour l'aider à assimiler le calcium. L'été, à l'extérieur, le soleil lui fournira son besoin journalier en vitamine D3

Des compléments en minéraux doivent être proposés sous forme de bloc par exemple



Aliments toxiques :

- ✓ Le chocolat et autres sucreries.
- ✓ L'avocat, le persil, et la rhubarbe
- ✓ Les pépins de pomme (car ils contiennent du cyanure)
- ✓ Les noyaux (qui contiennent aussi du cyanure)
- ✓ Les produits laitiers contenant du lactose.
- ✓ L'ail et les oignons
- ✓ Le sel, qui augmente la soif, la consommation d'eau et le besoin d'uriner.
- ✓ Nourriture humaine.
- ✓ *Y'en a d'autre !!!!*

Son émis: c'est un excellent parleur et il émet des sifflements et des sons aigus et stridents

Grondement : le gris émet souvent un son semblable à un grognement, lorsqu'il a peur.

Connaissance des oiseaux: Le gris du Gabon

Reproduction : Il n'y a pas de dimorphisme sexuel apparent (sexage ADN ou endoscopie).

L'âge de reproduction: Les femelles âgées de moins de 7 ans ne se reproduisent pas, alors que les mâles, peuvent se reproduire à partir de 2 ou 3 ans.

Nichoir : Nid fermé forme boîte ou tronc. La taille doit être adaptée pour le couple soit environ 60 cm de hauteur et une entrée de 10 cm de diamètre.

Attention, la détention, la cession et l'élevage du gris du Gabon sont soumis à une réglementation complexe, comprenant les lois internationales, européennes et nationale de protection des espèces. L'élevage du gris du Gabon nécessite un certificat de capacité délivré par la DDPP du département

La durée d'incubation dure de 28 à 30 jours, les petits naissent aveugles et sans plume. L'oisillon est de couleur chair, tout comme son bec et ses griffes, mais son corps se couvre rapidement d'un léger duvet tandis que le bec noircit après quelques jours. Le mâle participe à l'alimentation des oisillons par régurgitation.



Aliment complet pour l'élevage à la main de jeunes gris du Gabon et autres oisillons à besoins énergétiques élevés. Il est composé scientifiquement pour une croissance maximale.

Pathologie : Les affections principalement rencontrées chez le Gris du Gabon sont :

- Des pathologies respiratoires : chlamydioses, aspergilloses, rhinites, et sinusites.

- La PBFD : Psittacine Beak and Feather Disease.

- **La PDD (Proventricular Dilatation Disease en anglais)**

La **Chlamydie** ou Chlamydia psittaci (Chlamydophilose aviaire) présente la particularité d'être une **zoonose**, c'est à dire transmissible à l'homme.

Certains magasins ou éleveurs proposent des oiseaux avec un test de dépistage de la Chlamydie , Maladie de Pacheco ,PBFD , Polyomavirose. Voir aussi le sexage après avoir envoyé un échantillon de sang à un laboratoire agréé.

Particularités : C'est un bon parleur et un des perroquets et le plus vendu en France.

Cadre juridique et statue : Animal non domestique

Espèce inscrite à l'annexe I de la convention de Washington depuis octobre 2016 . Seuls les oiseaux élevés en captivité seront disponibles à la vente

Il faudra certainement une autorisation préfectorale de détention pour en acquérir un.

Espèce sous quotas nécessitant un certificat de capacité : à partir de 10 adultes

La CITES met un terme au commerce des perroquets gris du Gabon.



Dimanche, Octobre 2, 2016
Johannesburg, Afrique du Sud

Elle lui accorde la protection maximale de l'annexe I

Les perroquets gris du Gabon ont été transférés en Annexe I hier après un vote décisif de la CITES mettant fin au commerce international de cette espèce.

IFAW (Le fonds international pour la protection des animaux) est ravi de la

décision prise hier lors de la 17^e Conférence des Parties (CoP 17) de la CITES (Convention sur le commerce international des espèces de faune et de flore sauvages menacées d'extinction) afin de mettre un terme au commerce des perroquets gris du Gabon.

« Le transfert en Annexe I de la CITES va améliorer rapidement la protection et la conservation des perroquets gris. En effet, ils seront protégés de la surexploitation et d'un commerce illégal hors de contrôle. Les pays doivent maintenant soutenir tous les efforts de protection de ces perroquets. C'est un grand jour pour cette espèce menacée simplement par sa popularité en tant qu'animal de compagnie » a indiqué Kelvin Alie, Directeur du programme Protection et conservation des animaux d'IFAW.

Kelvin Alie a déclaré que le commerce d'animaux vivants, la destruction et la fragmentation des habitats avaient décimé les populations sauvages de perroquets gris du Gabon. Les perroquets gris sont très prisés en tant qu'animaux de compagnie car ils sont très "bavards" et peuvent apprendre à imiter le langage humain.

Origine du nom scientifique:

Source IFAW

Genre: Psittacus (du latin: Perroquet)

Espèce: *erithacus* (latin: *erythos*=rouge, *acus*=aiguille)

Sous-Espèce:

P. e. erithacus: Perroquet Gris, Gris d'Afrique, Gris du Gabon

P. e. timneh: Perroquet du Timneh, Gris du Timneh

Espèces ressemblantes (sous espèces)

Psittacus erithacus timneh : Le gris du Timneh, est originaire du Ghana, de Côte d'Ivoire, d'Ouganda, du Kenya et de Guinée. Il vit dans les forêts humides de l'Ouest et du centre de l'Afrique.

Il mesure entre 26 et 32,5 cm et pèse entre 300 et 400 g en général. Il vit en moyenne 40 et 50 ans. Son plumage est gris foncé et sa queue rouge/brun. Sa mandibule supérieure est beige et celle du bas gris anthracite ou noire.

