

Perruche à croupion rouge

Nom commun : Perruche à croupion rouge

Nom scientifique : Psephotus haematonotus haematonotus

Ordre : Psittaciformes

Famille : Psittacidés



Origine : L'Australie.

Biotope naturel : Elle vit dans les régions boisées ouverte, les bois d'eucalyptus ; toujours près d'un point d'eau. On les rencontre aussi dans les zones cultivées, dans les banlieues et les parcs urbains.



Description : pour une taille d'environ 26 à 28 cm, Le plumage du mâle présente une dominante vert émeraude avec le ventre jaune, le croupion rouge, les ailes et le haut du dos bleu clair. La femelle a un plumage moins voyant avec un poitrail presque jaune, un ventre vert olive, des ailes et un dos vert sombre

Longévité : 15 ans ou plus dans de parfaites conditions

Alimentation : Granivores, herbivores, frugivores.

Mélange de graines pour grandes perruches sans trop de tournesol ou des extrudés.

- Millet
- Extrudés, moulée
- Verdure : Pommes, carottes, endives, pêche, banane, épinard, brocolis, abricot, mangue, fraise, pissenlit, courgette, poivron Bien se renseigner avant !!!!
- De la pâtée (en période de reproduction et de mue)
- graines germées

Compléments : Les vitamines, les minéraux, le calcium, os de seiche
Eau fraîche à renouveler chaque jour.

Donnez-lui fréquemment **des branches fraîches** de saule ou noisetier qu'elle décortiquera



Extrudé G14



Mélange grande perruche



Extrudé Béaphar

Perruche à croupion rouge

Dimorphisme sexuel : La femelle est plus terne, chez les jeunes, les mâles ont la tête d'un vert plus vif et ont déjà un peu de rouge sur le dos et au croupion

Reproduction : la reproduction de cet oiseau est facile, ne pas excéder 3 pontes par an afin de ne pas épuiser les parents.

La femelle pond 5 à 6 œufs qu'elle couve seule, le mâle viendra la nourrir au nid. La couvaison dure environ 3 semaines, la sortie du nid se fait 4 semaines après l'éclosion et le sevrage généralement 3 semaine plus tard

Période : de mars à juin



Nid buche ou nid tronc



Nid fermé boîte



Les perruches à croupion rouge sont utilisées également en tant que parents adoptifs

Captivité/ Compatibilité : A maintenir en couple ou en petit groupe, jamais seul sauf éventuellement pour les EAM.

Assez agressif en période de reproduction, la cohabitation avec des grandes perruches est possible (callopsitte par exemple) si la volière est assez spacieuse.



Le top – volière extérieur



le minimum



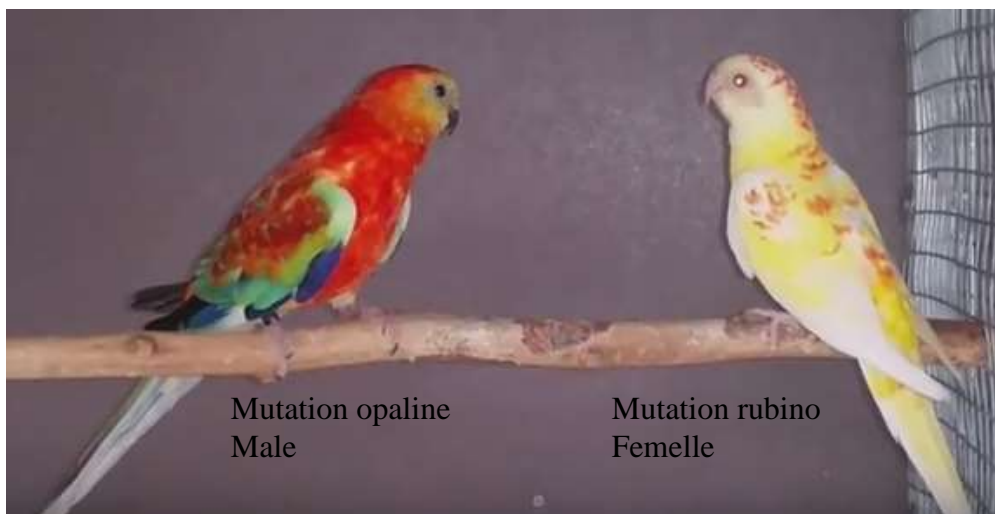
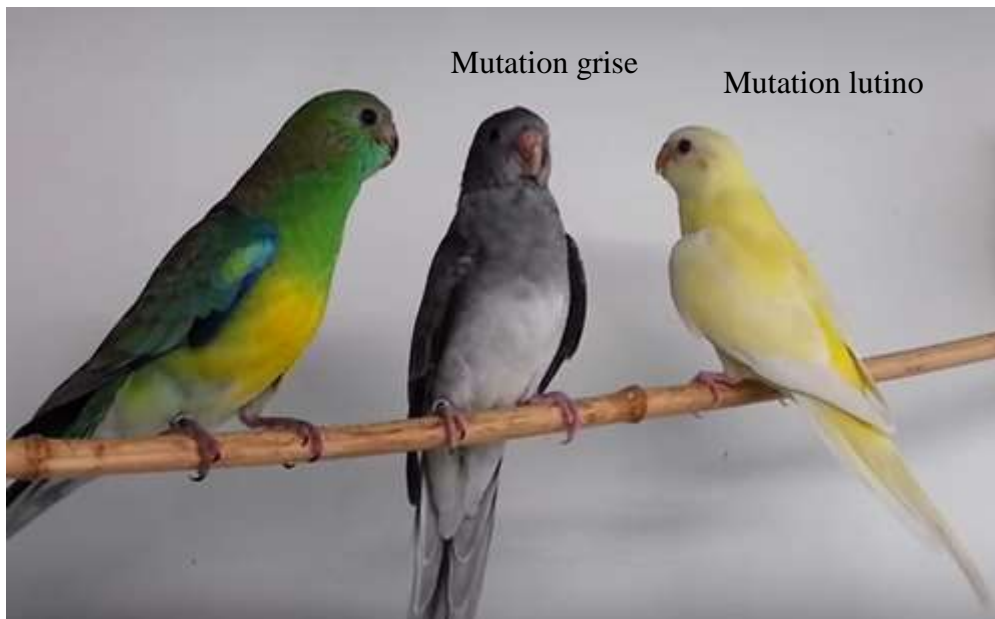
Volière intérieur 4 m2

Caractère : Cette perruche n'est pas très sociable avec d'autres espèces

Sons émis : Son chant est agréable; elle est surnommée la perruche chanteuse

Perruche à croupion rouge

Les mutations : Pour les plus connues : opaline, rubino, lutino, cinnamon, panaché pastel et bleu, grise



Statut juridique : Annexe IIB

Mutations domestiques (arrêté du 11 Aout 2006)

- les variétés cinnamon, lutino, vert de mer, opaline de la perruche à croupion rouge (*Psephotus haematonotus haematonotus*) ;

Remarque : En liberté, cette perruche vit en grands groupes composés de plus d'une centaine d'individus.