

La manipulation : Conseils pour tous les petits mammifères:

- * Ne pas mettre son doigt/ main dans un nid ou leur abri (la cabane c'est son refuge ou il doit se sentir toujours en sécurité) ni à travers les barreaux (risque de morsure).
- * Certains animaux aiment être manipulés s'ils ont été habitués jeunes au contact avec les humains. Pour d'autres animaux, la manipulation peut être **une source de stress importante**.
- * Ne pas forcer un animal qui ne veut pas être manipulé et se poser la question si on fait vraiment cela pour son bien-être.
- * Plus un animal sera manipulé jeunes, plus il l'acceptera dans l'avenir.
- * Ne pas crier ou avoir des gestes brusques autour de l'animal lors des manipulations.
- * Beaucoup d'animaux vertébrés terrestres (comme les Humains) n'apprécient pas du tout d'avoir les pieds dans le vide (utiliser sa main ou son bras comme support).
- * Ne jamais serrer un animal mais la manipulation doit être ferme.
- * Laver vous les mains avant et après avoir manipulé l'animal.
- * Un animal seul est plus facile à apprivoiser qu'un duo ou un groupe (à condition de passer du temps avec eux !!).

Le lapin :

Dans la nature, lorsque le lapin est loin du sol il se sent en danger, donc être porté n'est pas rassurant pour lui. Il n'apprécie pas vraiment d'être porté mais plutôt gambader dans la maison (portez le lapin si c'est indispensable comme lors de changer sa litière, une visite chez le vétérinaire ...)

Quand vous souhaitez pendre un lapin amenez-le prudemment dans un coin de la cage avant de le saisir.

Prenez d'abord votre lapin sous le ventre, soulevez-le doucement jusqu'à le mettre sur votre poitrine. N'oubliez pas de bien le maintenir au niveau du dos avec vos bras et mains. Ayez toujours en tête que le lapin, peut sauter à tout moment.

S'il perçoit des mouvements au-dessus de sa tête, le lapin va penser à un prédateur. Donc, n'attrapez jamais brusquement l'animal en passant par-dessus.

Pensez à vous accroupir car il sera moins intimidé.

Ne prenez jamais un lapin (animal de compagnie) par les oreilles !



Le rat :

Il y a plusieurs façons de tenir un rat. Cependant les rats ne se manipulent jamais par la queue, elle est essentiellement constituée d'os, de nerfs et de muscles.

Les rats sont des animaux très manipulables, s'ils sont bien élevés par la main de l'homme et qu'ils sont parfaitement équilibrés au niveau du comportement. Un rat normal se laisse faire et viendra même souvent sur vous (par le bras par exemple).

L'une des manières les plus courantes est de le tenir en le prenant sous les bras en passant la main sous son ventre. Le rat peut être pris aussi avec les deux mains (les rats n'aiment pas avoir les pattes dans le vide !!).

Manipuler un rat qui mord : - **Ne pas utiliser de gant** : Un rat agressif mordant fort traversera la plupart des gants et vous perdez toute sensibilité.

- **Utiliser une serviette**: « Emprisonner » le corps et les pattes de l'animal à l'aide de la serviette, prenez-le mais pas à proximité de la tête.

La gerbille/souris :

Les gerbilles et les souris sont des animaux **très vifs, curieux et musclés avec une grande détente** ce qui leur permet de sauter très haut par rapport à leur taille.

Pour être apprivoisé, il est très important de **manipuler ses gerbilles/ souris très régulièrement et depuis toutes petites,**

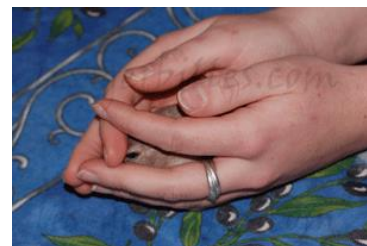
Ne prenez jamais une gerbille ni même une souris par la queue elle risquerait fort de se détacher ! Son appendice ne repoussera jamais !

La souris peut être attrapée **par la base de la queue** mais c'est la moins bonne des solutions.

Définition : L'autotomie : Rupture volontaire d'un appendice (patte ou queue) à la suite d'une brusque pression assez intense. Une sauterelle, saisie par sa patte postérieure, la détache tout entière et s'enfuit ; un lézard, attrapé par sa longue queue, la brise et l'animal mutilé s'échappe. Ce phénomène d'autotomie est un comportement inné, un réflexe de conduite.

Placez vos mains de part et d'autre de la gerbille ou de la souris et formez une cage.

Méthode la plus simple et sans risque



Sinon pour les plus expérimentés, coincez **délicatement mais fermement l'index et le majeur de chaque côté de son cou**, puis **serrez doucement les autres doigts autour de son ventre** afin qu'elle n'ait aucune prise sur laquelle elle pourrait s'appuyer pour vous échapper.

Si elle est habituée, votre gerbille/souris viendra d'elle-même sur vous pour se promener sur votre bras car elle aura confiance...

Hamsters :

Les hamsters sont nocturne et n'apprécie pas d'être manipuler

Avant d'attraper un hamster, assurez-vous qu'il s'est **rendu compte de votre présence** pour l'empêcher d'avoir peur en vous sentant le saisir brusquement et de se défendre en vous mordant parce qu'il vous prendra éventuellement pour un prédateur.

Pour la même raison, ne cherchez jamais à **attraper un hamster en train de dormir** :

Un Hamster n'a pas la notion de profondeur (notion de vide), sur votre main ou sur une table, il avancera jusqu'à tomber...

*** Hamster docile**

Un sujet docile se saisit par exemple en l'entourant avec les mains placées en bol sous lui. Dans la mesure où l'animal pourrait aisément tomber par terre ou se jeter dans le vide, il faut toujours veiller à **ne pas le soulever trop haut**.

On peut également attraper le hamster en **l'entourant d'une main** et en le posant dans le creux de l'autre, tandis que la première refermée en coupe sur l'animal l'empêchera de tomber. Quand ils sont dociles, la plupart des hamsters se portent en encerclant simplement leur corps d'une main, sans jamais trop serrer le thorax.



Plus le petit rongeur sera manipulé souvent, **plus il deviendra docile**, à condition d'agir avec délicatesse et de le libérer dès qu'il manifeste des signes d'impatience. Un hamster traité rudement considère vite cette opération comme une agression et sera par la suite plus hargneux.

*** Hamster récalcitrant**

Une prise plus énergique, réservée à un sujet mordant ou destinée à immobiliser un hamster pour l'examiner, consiste à l'attraper par la peau du cou, en le saisissant fermement avec les doigts au niveau de la nuque. Ce mode de préhension **requiert une certaine expérience**, car si on ne saisit pas assez de peau, le hamster parvient à se retourner et à mordre, et si on tire trop sur la peau, on risque d'abîmer les yeux.



Il existe un moyen beaucoup moins stressant d'**attraper les sujets qui mordent** ou qui se sauvent lorsqu'on essaye de les prendre : il suffit de les pousser à entrer dans une petite boîte, que l'on obture ensuite avec la main. On peut ainsi les retirer aisément de leur cage, quand l'heure est venue de la nettoyer, par exemple.

*** Hamster de Roborovski**

En raison de leur taille réduite et de leur rapidité de mouvement, le hamsters de Roborovski sont très difficiles à attraper et à garder dans la main. Pour les sortir de leur cage, la meilleure solution consiste généralement à les faire entrer dans une boîte. Possibilité de le prendre dans une main et de mettre sa tête entre deux doigts (index et majeur) sans serrer.

Mieux vaut éviter de mettre des gants pour saisir le hamster, car ils nuisent à la sensibilité : on risque alors de trop serrer et de blesser ou d'étouffer l'animal.

Le chinchilla :

De nature craintif et fragile, le chinchilla ne doit pas être manipulé par des enfants. Il se laisse manipuler seulement quand il le désire.

Pour tenir l'animal, il faut le poser sur sa main ou sur son bras et le maintenir avec l'autre main.

Le chinchilla est capable de sauter à plus d'un mètre sans difficultés. . De plus, nombre d'entre eux n'apprécient pas d'être tenus dans nos bras, même s'ils peuvent généralement apprendre à le tolérer pour un court moment.

Ne jamais l'attraper par la queue !!!

Au moment de le prendre avec vous ou d'essayer de le caresser, mettez en place un langage comprenant des mots clés dont il apprendra à identifier le sens au fil du temps. C'est une façon plus recommandée que de l'attraper par surprise. Un animal prévenu de ce que vous allez faire est toujours mieux disposé,

Une fois sur vous, il doit avoir les pattes posées sur vos mains ou votre bras, pour ne pas les avoir dans le vide



Le cochon d'Inde

Le cobaye est un rongeur particulièrement peureux. L'ossature du cochon d'inde est fragile et pour cette raison il est impératif de tenir l'animal délicatement en soutenant à la fois ses pattes, son ventre et son train arrière (toujours utiliser ses 2 mains).

Passé une main sous son ventre qui vient soutenir une partie du ventre et les pattes avant.

L'autre vient soutenir l'arrière train. Cette manière de faire, permet au cochon d'inde de ne pas se tordre la colonne vertébrale. Pour vous déplacer, posez le sur votre avant-bras replié et empêchez le de tomber avec l'autre main.

L'octodon et l'écureuil de Corée

Ces animaux (non domestiques) ne se laisse pas manipuler facilement (sauf lorsqu'ils sont jeunes ou habitué à être manipuler par les humains). Si ces animaux se sentent agressés ou se méfient de vous, ils n'hésiteront pas à mordre fort (voir griffer pour l'octodon).

Si il est habitué à l'homme : mettre sa mains devant la cage et il viendra rapidement sur vous. Après un court instant, il retournera dans sa cage.

Sinon, essayez de le bloquer dans un coin, puis mettez vos mains en coupe, sous ses pattes et maintenez-le comme cela sans trop serrer.

Attention : dès que votre octodon ou votre écureuil montre des signes de stress, remettez-le rapidement dans sa cage. Avec beaucoup de patience, il faudra du temps pour qu'il vous fasse confiance d'où l'intérêt de les adopter jeunes.

Ne jamais les attraper par la queue : Les octodons possèdent un mécanisme de défense contre les prédateurs connu sous le nom de « tail slip ». Lorsque l'animal est tenu trop fermement au niveau de la queue, la peau se déchire et le bout de la queue part, laissant les vertèbres à nu. La peau ne repousse pas. Sinon, comme de nombreux rongeurs, ils peuvent aussi se couper la queue !!!

L'écureuil de Corée : Il vaut mieux éviter de manipuler les écureuils de Corée (sauf si ils sont habitués depuis tout jeune) car ils sont extrêmement sensibles :

- leur cœur est très rapide et ils peuvent facilement mourir de stress,
- si on les attrape par la queue, celle-ci risque de se couper
- leurs os sont assez fragiles et cassent facilement.
- Ils sont extrêmement rapide, risque de fugue
- Ils ont un instinct sauvage qui les rend craintif de l'homme.
-

Pour faire venir vers votre main ces animaux et en cas de méfiance de leur part, les « appâter » avec une petite friandise (attention à ne pas en abuser) pour les rendre plus confiant. Il faudra répéter l'opération régulièrement. Cette étape peut prendre des semaines ou des mois, tout dépend du caractère de votre animal.